

**Алгоритм деятельности педагогов,  
родителей (законных представителей)  
по организации обследования учащихся  
на ТПМПК**

Материал подготовила педагог-психолог  
Черепановской С(К)ШИ О.Ф. Лысова

- **Приказы Минобрнауки России от 19.12.2014**
- № 1598 «Об утверждении федерального государственного образовательного стандарта начального общего образования обучающихся с ограниченными возможностями здоровья»
- № 1599 «Об утверждении федерального государственного образовательного стандарта образования обучающихся с умственной отсталостью (интеллектуальными нарушениями)»



## Образование детей с ОВЗ

# Ребенок с ОВЗ

Дети с ОВЗ (ограничение возможности здоровья) – это дети, состояние здоровья которых препятствует освоению образовательных программ вне специальных условий обучения и воспитания.

**Ребёнок  
ОВЗ**



**Особые  
образовательные  
потребности**



**Специальные  
образовательные  
условия,  
АООП**

«Главная задача – в рамках модернизации российского образования в целом создать образовательную среду, обеспечивающую доступность качественного образования для всех без исключения лиц с ОВЗ и инвалидов с учетом особенностей их психофизического развития и состояния здоровья»

(Д. А. Медведев)

# Вид АООП в соответствии с ФГОС НОО ОВЗ и ФГОС О УО (ИН)

Категория детей с ОВЗ	Варианты программ ФГОС НОО обучающихся с ОВЗ и ФГОС О УО
глухие	<u>1.1</u> , <u>1.2</u> , <u>1.3</u> , <u>1.4</u>
слабослышащие	<u>2.1</u> , <u>2.2</u> , <u>2.3</u>
слепые	<u>3.1</u> , <u>3.2</u> , <u>3.3</u> , <u>3.4</u>
слабовидящие	<u>4.1</u> , <u>4.2</u> , <u>4.3</u>
с тяжелыми нарушениями речи	<u>5.1</u> , <u>5.2</u>
с нарушениями опорно-двигательного аппарата (ОДА)	<u>6.1</u> , <u>6.2</u> , <u>6.3</u> , <u>6.4</u>
с задержкой психического развития	<u>7.1</u> , <u>7.2</u>
с расстройствами аутистического спектра (РАС)	<u>8.1</u> , <u>8.2</u> , <u>8.3</u> , <u>8.4</u>
с умственной отсталостью (интеллектуальными нарушениями)	Пр. N 1599, <u>вар. 1</u> Пр. N 1599, <u>вар. 2</u> <a href="#">СИПР</a>

# Требования к АООП НОО для обучающихся с задержкой психического развития (ЗПР)

## II. Требования к структуре АООП НОО для обучающихся с ЗПР

7.1.

7.2.

2.1. АООП НОО определяет содержание и организацию образовательной деятельности на уровне НОО.

Вариант 7.1. предполагает, что обучающийся с ЗПР получает образование, полностью **соответствующее** по итоговым достижениям к моменту завершения обучения образованию обучающихся, не имеющих ограничений по возможностям здоровья, в те же сроки обучения (1-4 классы).

Обязательным является систематическая специальная и психолого-педагогическая поддержка коллектива учителей, родителей, детского коллектива и самого обучающегося. Основными направлениями в специальной поддержке являются:

удовлетворение особых образовательных потребностей обучающихся с ЗПР;  
коррекционная помощь в овладении базовым содержанием обучения;  
развитие эмоционально-личностной сферы и коррекция ее недостатков;  
развитие познавательной деятельности и целенаправленное формирование высших психических функций;  
формирование произвольной регуляции деятельности и поведения;  
коррекция нарушений устной и письменной речи.

Психолого-педагогическая поддержка предполагает:  
помощь в формировании адекватных отношений между ребенком, учителями, одноклассниками и другими обучающимися, родителями;  
работу по профилактике внутриличностных и межличностных конфликтов в классе, школе;  
поддержание эмоционально комфортной обстановки в классе;  
помощь в освоении нового учебного материала на уроке и, при необходимости индивидуальной коррекционной помощи в освоении АООП НОО;

В структуру АООП НОО обязательно включается Программа коррекционной работы, направленная на развитие социальных (жизненных) компетенций обучающегося и поддержку в освоении АООП НОО.

Вариант 7.2 предполагает, что обучающийся с ЗПР получает образование, **сопоставимое** по итоговым достижениям к моменту завершения обучения с образованием обучающихся, не имеющих ограничений по возможностям здоровья. Данный вариант предполагает пролонгированные сроки обучения:

пять лет, за счёт введения первого дополнительного класса.

Данный вариант характеризуется усилением внимания к формированию у обучающихся с ЗПР полноценных социальных (жизненных) компетенций;

коррекции недостатков в психическом и (или) физическом развитии, оказанию помощи в освоении содержания образования и формированию готовности к продолжению образования на последующей ступени основного общего образования.

Обязательной является организация специальных условий обучения и воспитания обучающихся с ЗПР, которые включают использование адаптированной образовательной программы, специальных методов обучения и воспитания, проведение индивидуальных и групповых коррекционно-развивающих занятий, направленных на коррекцию недостатков физического и (или) психического развития и формирование социальных (жизненных) компетенций.

# Требования к АООП НОО для обучающихся с нарушениями опорно-двигательного аппарата (НОДА)

## II. Требования к структуре АООП НОО для обучающихся с НОДА

6.1.

6.2.

6.3.

6.4.

2.1. АООП НОО определяет содержание и организацию образовательной деятельности на уровне начального общего образования.

Вариант 6.1. предполагает, что обучающийся с НОДА получает образование, сопоставимое с образованием здоровых сверстников, находясь в их среде и в те же календарные сроки обучения (1-4 классы). Срок освоения ООП НОО для детей с НОДА может быть увеличен с учетом особенностей психофизического развития и индивидуальных возможностей детей (в соответствии с рекомендациями ПМПК).

Вариант 6.2. предполагает, что обучающийся с НОДА получает образование, сопоставимое по итоговым достижениям к моменту завершения школьного обучения с образованием здоровых сверстников, но в более пролонгированные календарные сроки, находясь в среде сверстников со сходными ограничениями здоровья, не противоречащими образовательными потребностями или в среде здоровых сверстников при условии создания необходимых условий для реализации как общих, так и особых образовательных потребностей. Среда и рабочее место организуются в соответствии с особыми образовательными потребностями обучающихся с НОДА и дополнительно приспособляются к конкретному ребёнку.

Вариант 6.3. предполагает, что обучающийся с НОДА в соответствии с уровнем развития интеллекта, получает образование, которое по итоговым достижениям не соответствуют требованиям к итоговым достижениям здоровых сверстников на всех этапах обучения и к моменту завершения школьного образования. Данный вариант предполагает пролонгированные сроки обучения.



Вариант 6.4. предполагает, что обучающийся с ТМНР в соответствии с уровнем развития интеллекта получает образование по АООП, которое по содержанию и итоговым достижениям не соотносится к моменту завершения школьного обучения с содержанием и итоговыми достижениями сверстников с НОДА, не имеющих дополнительные ограничения. На основе АООП организация разрабатывает специальную индивидуальную программу развития (СИПР), учитывающую специфические образовательные потребности обучающегося с ТМНР.

только адаптацию ребёнка к условиям домашней жизни, но и доступное ему социальное развитие.

# Требования к АООП НОО для обучающихся с тяжелыми нарушениями речи (ТНР)

## Требования к структуре АООП НОО для обучающихся с ТНР

5.1.

АООП НОО определяет содержание и организацию образовательной деятельности на уровне НОО.

**Вариант 5.1.** предполагает, что обучающийся с ТНР получает образование, полностью соответствующее по итоговым достижениям к моменту завершения обучения образованию сверстников с нормальным речевым развитием, находясь в их среде и в те же сроки обучения. Срок освоения АООП НОО составляет 4 года.



5.2

Вариант 5.2 предполагает, что обучающийся с ТНР получает образование, соответствующее по конечным достижениям с образованием сверстников, не имеющих нарушений речевого развития, но в более пролонгированные календарные сроки, находясь в среде сверстников с речевыми нарушениями и сходными образовательными потребностями или в условиях общего образовательного потока (в отдельных классах).

Срок освоения АООП НОО для обучающихся с ТНР составляет в I отделении 5 лет (1 дополнительный - 4 классы), во II отделении 4 года (1-4 классы). Для обучающихся с ТНР, не имевших дошкольной подготовки и (или) по уровню своего развития не готовых к освоению программы 1 класса, предусматривается 1 дополнительный класс.

Выбор продолжительности обучения (за счет введения 1 дополнительного класса) на I отделении (4 года или 5 лет) остается за образовательной организацией, исходя из возможностей региона к подготовке детей с ТНР к обучению в школе.

АООП НОО для обучающихся с ТНР может быть реализована в отдельных классах для обучающихся с ТНР в организациях.

# Требования к АООП О УО (ИН) для обучающихся с умственной отсталостью (интеллектуальными нарушениями)

## Вариант 1

предназначен для обучающихся с легкой умственной отсталостью (интеллектуальными нарушениями)

предполагает, что обучающийся с легкой умственной отсталостью (интеллектуальными нарушениями) получает образование, которое по содержанию и итоговым достижениям не соотносится к моменту завершения школьного обучения с содержанием и итоговыми достижениями сверстников, не имеющих ограничений здоровья, в пролонгированные сроки. Обязательной является организация специальных условий обучения и воспитания для реализации как общих, так и особых образовательных потребностей. Организация должна обеспечить требуемые для этой категории обучающихся условия обучения и воспитания. Одним из важнейших условий обучения ребенка с легкой умственной отсталостью (интеллектуальными нарушениями) в среде других обучающихся является готовность к эмоциональному и коммуникативному взаимодействию с ними.

## Вариант 2

предназначен для обучающихся с умеренной, тяжелой и глубокой умственной отсталостью (интеллектуальными нарушениями), тяжелыми и множественными нарушениями развития (далее ТМНР)

предполагает, что обучающийся с умственной отсталостью (умеренной, тяжелой, глубокой, тяжелыми и множественными нарушениями развития) получает образование, которое по содержанию и итоговым достижениям не соотносится к моменту завершения школьного обучения с содержанием и итоговыми достижениями сверстников, не имеющих ограничений здоровья, в пролонгированные сроки. Для обучающихся, получающих образование по варианту 2 АООП. характерно интеллектуальное и психофизическое недоразвитие в умеренной, тяжелой или глубокой степени, которое может сочетаться с локальными или системными нарушениями зрения, слуха, опорно-двигательного аппарата, расстройствами аутистического спектра, эмоционально-волевой сферы, выраженными в различной степени тяжести.

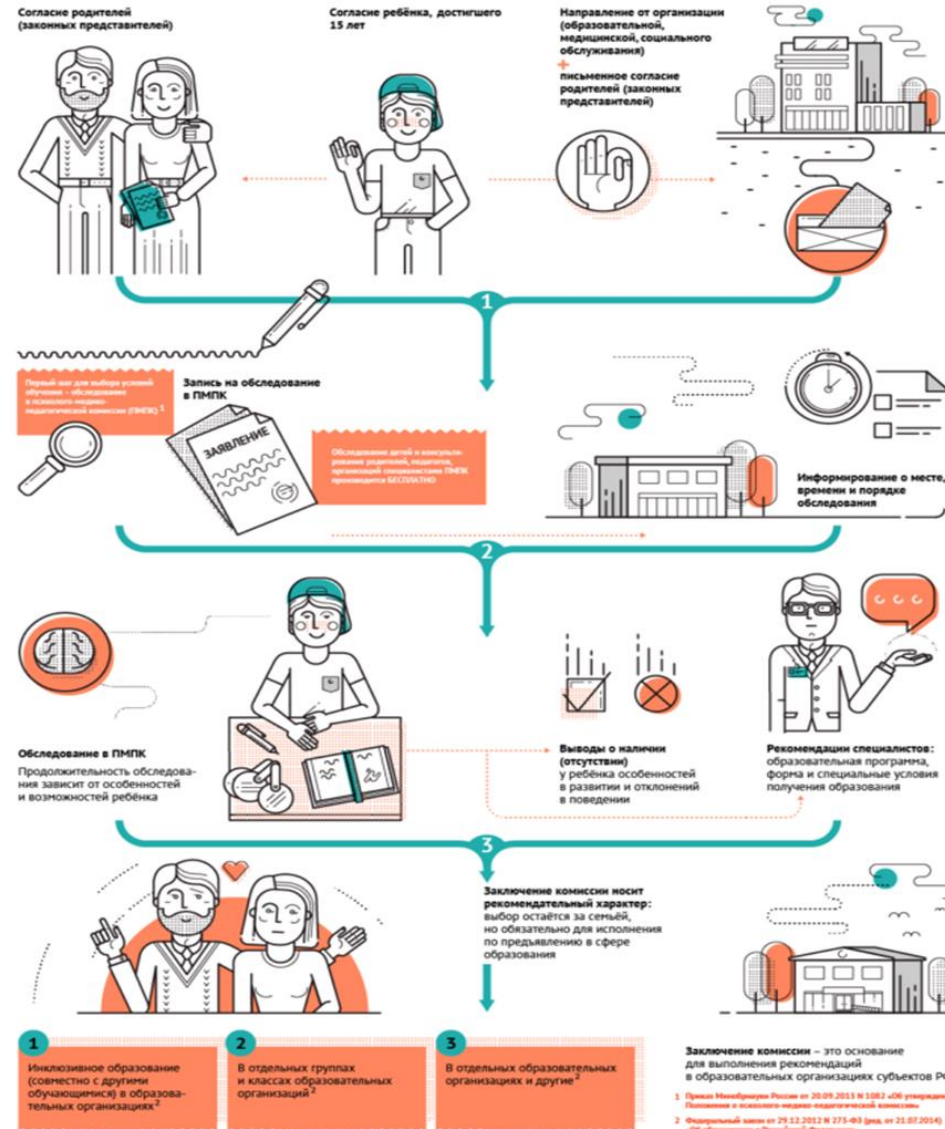
**предусматривает разработку специальной индивидуальной программы развития (СИПР) для конкретного ребенка**



# Алгоритм деятельности педагогов, родителей (законный) по организации обследования учащихся на ТПМПК

## Выбор маршрута образования для детей с ОВЗ и инвалидностью

Дошкольное, общее образование для детей от рождения до момента получения общего образования



# Выбор образовательного маршрута для детей с ограниченными возможностями здоровья



**Обнаружение признаков нарушения развития ребёнка**

**Шаг 1**

Обращение за консультацией в психолого-медико-педагогическую комиссию  
Получение заключения ПМПК, в которой определяется статус обучающегося с ОВЗ и образовательный маршрут, включающий:

- Варианты АООП НОО ОВЗ или АООП УО (ИН)
- Направления коррекционной работы
- Специальные условия обучения
- Рекомендации организационной формы образования (инклюзия, коррекционный класс, коррекционная школа)

**Шаг 2**

Выбор родителями образовательного маршрута для обучения ребенка с ОВЗ с учетом рекомендаций ПМПК

Совместное обучение в классе со здоровыми сверстниками

Надомное обучение (при наличии медицинского заключения)

Коррекционная школа (школа-интернат)

Семейное обучение

Коррекционный класс в общеобразовательной школе

**Шаг 3**

Выбор дальнейшего образовательного маршрута, исходя из достигнутого уровня образования :

**1. ВУЗ** (поступление на основании аттестата о среднем (полном) образовании и свидетельстве о сдаче ЕГЭ), получение высшего образования.

**2. ССУЗ** (поступление на основании аттестата о получении общего среднего образования и свидетельстве о сдаче ЕГЭ), получение среднего специального образования.

**3. Профессиональное обучение** по рекомендуемому профилю трудового обучения (на основе свидетельства об окончании СКШ для обучающихся с интеллектуальными нарушениями)

**Шаг 4**

# Порядок записи ребенка на ПМПК

- Шаг 1

Родители (законные представители) собирают необходимые документы для прохождения ребенком ПМП обследования.

- Шаг 2

Собранные документы предоставляются родителем (законным представителем) при личном обращении в ТПМПК

- Шаг 3

Психолого-педагогическое обследование ребёнка в обязательном присутствии родителя (законного представителя) и выдача заключения по результатам обследования.

## Пакет документов для ПМПК

- - документ, удостоверяющий их личность, документы, подтверждающие полномочия по представлению интересов ребенка;
- - заявление о проведении и согласие на проведение обследования ребенка в комиссии;
- - копию паспорта или свидетельства о рождении ребенка (предоставляются с предъявлением оригинала или заверенной в установленном порядке копии);
- - направление образовательной организации, организации, осуществляющей социальное обслуживание, медицинской организации, другой организации (при наличии);
- - заключение (заключения) психолого-медико-педагогического консилиума образовательной организации или специалиста (специалистов), осуществляющего психолого-медико-педагогическое сопровождение обучающихся в образовательной организации (для обучающихся образовательных организаций) (при наличии);
- - заключение (заключения) комиссии о результатах ранее проведенного обследования ребенка (при наличии);
- - подробную выписку из истории развития ребенка с заключениями врачей, наблюдающих ребенка в медицинской организации по месту жительства (регистрации) – «медсведения»;
- - характеристику обучающегося, выданную образовательной организацией (для обучающихся образовательных организаций);
- - письменные работы по русскому языку, математике, результаты самостоятельной продуктивной деятельности ребенка.
- - При необходимости комиссия запрашивает у соответствующих органов и организаций или у родителей (законных представителей) дополнительную информацию о ребенке. Такой информацией, как правило, является заключение психиатра.

Ученик – не сосуд,  
который надо наполнить,  
а факел, который необходимо зажечь».

(К.Д. Ушинский)

